

# ASTROLOGISCHE ANALYSE

Wohnen / Wohlfühlen

**Martina Mustermann**

07.04.1978 08:40

Berlin



**Sonnenzeichen: Widder**

Mondzeichen: Widder

Aszendent: Zwilling

# Inhalts- verzeichnis

<b>Deckblatt</b>	<b>1</b>
<b>Inhaltsverzeichnis</b>	<b>2</b>
<b>Horoskopgrafik</b>	<b>4</b>
<b>Aspektgrafik / Daten</b>	<b>5</b>
<b>Einleitung</b>	<b>6</b>
<b>1. Der Wurzelboden (Das vierte Haus)</b>	<b>6</b>
Mein eigenes Königreich (Viertes Haus im Löwen) (Medium Coeli im Wassermann)	7
<b>Planeten im vierten Haus</b>	<b>7</b>
Rationales und rationelles Wohnen (Saturn im vierten Haus)	8
<b>2. Planeten im Krebs</b>	<b>8</b>
Ärmel hochkrempeln und dann los! (Mars im Krebs)	8
Symbiotische oder selbst gestaltete Nähe (Lilith im Krebs)	9
<b>3. Emotionale Bedürfnisse (Der Mond)</b>	<b>9</b>
Ein offenes Haus (Mond im elften Haus)	10
Hoppla, jetzt komme ich (Mond im Widder)	10
Feinste Wahrnehmungsinstrumente (Mond harmonisch zu Neptun)	11
Die eigene Machtzentrale (Mond in Spannung zu Pluto)	11
<b>4. Genuß und Ästhetik (Die Venus)</b>	<b>12</b>
Offener Salon (Venus im elften Haus)	12
Genuß mit einfachen Mitteln (Venus im Stier)	13
Schwierige Wohnsituationen meistern (Venus Konjunktion Chiron)	14
<b>5. Selbstentfaltung (Die Sonne)</b>	<b>14</b>
Frei von einengenden Konventionen (Sonne im elften Haus)	14
Neues Spiel, neues Glück (Sonne im Widder)	15
Traum und Verwirklichung (Sonne harmonisch zu Neptun)	16

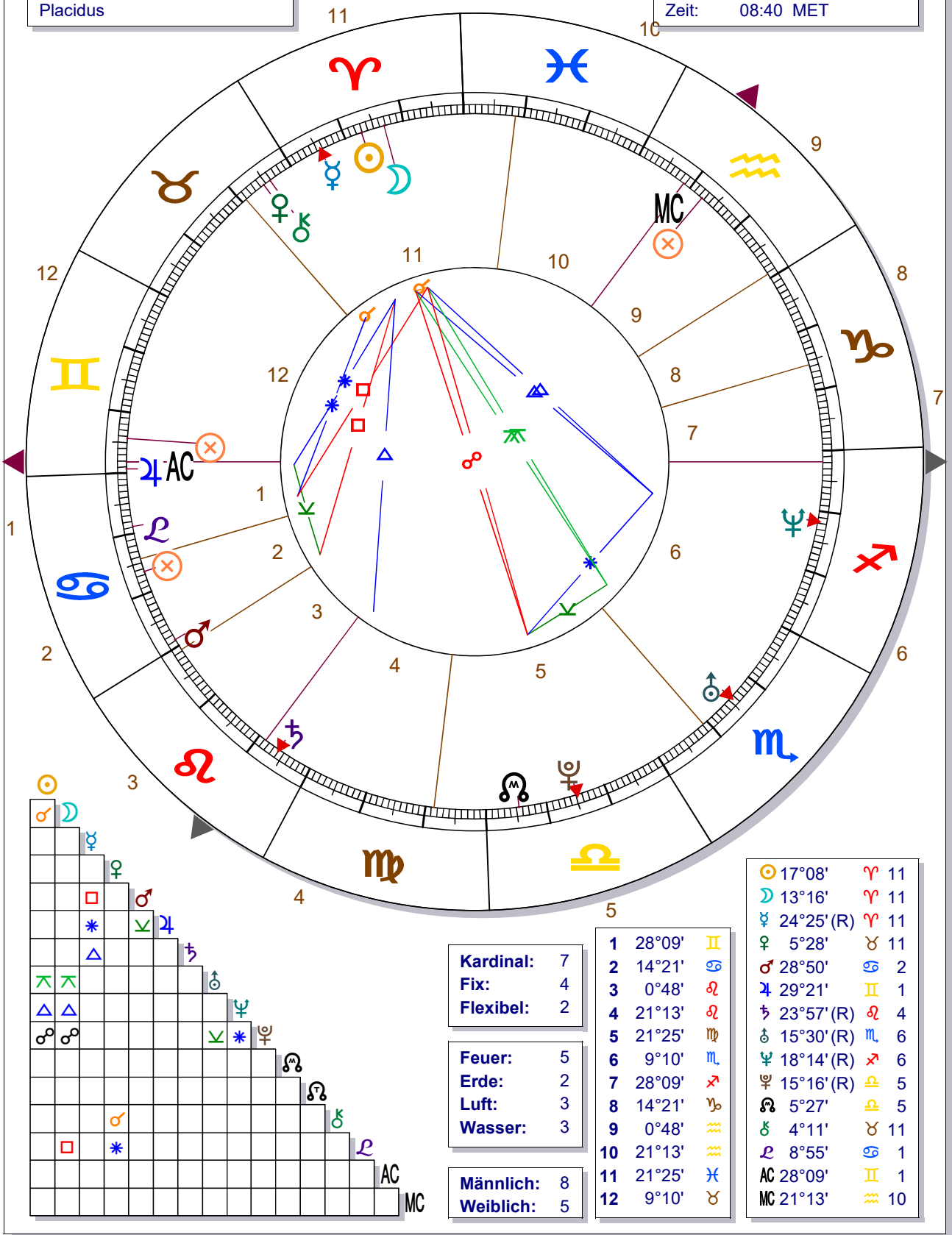
Achtung Starkstrom! (Sonne in Spannung zu Pluto)	16
<b>6. Tatkraft und Eigeninitiative (Der Mars)</b>	<b>17</b>
Bloß keinen Streß! (Mars im zweiten Haus)	17
<b>Epilog</b>	<b>18</b>

**Martina  
Mustermann**

**Berlin**  
Länge: 013°22' E Breite: 52°30' N

Geburtshoroskop  
Placidus

Datum: 07.04.1978  
Zeit: 08:40 MET



<b>Kardinal:</b>	7
<b>Fix:</b>	4
<b>Flexibel:</b>	2
<b>Elemente:</b>	
<b>Feuer:</b>	5
<b>Erde:</b>	2
<b>Luft:</b>	3
<b>Wasser:</b>	3
<b>Sexualität:</b>	
<b>Männlich:</b>	8
<b>Weiblich:</b>	5

1	28°09'	♊
2	14°21'	♋
3	0°48'	♌
4	21°13'	♍
5	21°25'	♎
6	9°10'	♏
7	28°09'	♐
8	14°21'	♑
9	0°48'	♒
10	21°13'	♓
11	21°25'	♈
12	9°10'	♉

☉	17°08'	♈	11
☾	13°16'	♈	11
♀	24°25' (R)	♈	11
♁	5°28'	♉	11
♂	28°50'	♋	2
♃	29°21'	♊	1
♄	23°57' (R)	♌	4
♅	15°30' (R)	♍	6
♆	18°14' (R)	♎	6
♇	15°16' (R)	♏	5
♈	5°27'	♏	5
♉	4°11'	♐	11
♊	8°55'	♋	1
AC	28°09'	♊	1
MC	21°13'	♒	10

**Martina  
Mustermann**

**Berlin**

Länge: 013°22' E Breite: 52°30' N

Geburtshoroskop  
Placidus

Datum: 07.04.1978  
Zeit: 08:40 MET

**Planeten-Stellungen**

☉ Sonne	17°08'	♈ Widder	Haus 11
☾ Mond	13°16'	♈ Widder	Haus 11
☿ Merkur	24°25' (R)	♈ Widder	Haus 11
♀ Venus	5°28'	♉ Stier	Haus 11
♂ Mars	28°50'	♋ Krebs	Haus 2
♃ Jupiter	29°21'	♈ Zwilling	Haus 1
♄ Saturn	23°57' (R)	♌ Löwe	Haus 4
♅ Uranus	15°30' (R)	♏ Skorpion	Haus 6
♆ Neptun	18°14' (R)	♐ Schütze	Haus 6
♇ Pluto	15°16' (R)	♎ Waage	Haus 5
♁ mKnoten	5°27'	♎ Waage	Haus 5
♄ Chiron	4°11'	♉ Stier	Haus 11
♁ Lilith	8°55'	♋ Krebs	Haus 1
♈ AC Aszendent	28°09'	♈ Zwilling	Haus 1
♎ MC Medium Coeli	21°13'	♊ Wassermann	Haus 10

**Häuser-Stellungen**

1	28°09'	♈ Zwilling
2	14°21'	♋ Krebs
3	0°48'	♌ Löwe
4	21°13'	♌ Löwe
5	21°25'	♍ Jungfrau
6	9°10'	♏ Skorpion
7	28°09'	♐ Schütze
8	14°21'	♑ Steinbock
9	0°48'	♊ Wassermann
10	21°13'	♊ Wassermann
11	21°25'	♏ Fische
12	9°10'	♉ Stier

**Aspekte**

♄ ♁ ♁ +0°14'	♀ ♁ ♄ +0°28'	♂ ♁ ♃ +0°31'
☉ ♁ ♁ +1°06'	♀ ♀ ♄ +1°17'	☉ ♁ ♄ +1°38'
☉ ♀ ♁ +1°52'	☾ ♀ ♁ +2°00'	☾ ♁ ♄ +2°14'
♀ * ♁ +2°58'	♀ * ♁ +3°27'	☉ ♀ ☾ +3°52'
☾ ♁ ♁ +4°21'	♀ ♁ ♀ +4°25'	♀ * ♃ +4°56'
☾ ♁ ♁ +4°58'		

**Quadranten**

Quadrant 1	3	♂ ♃ ♁
Quadrant 2	5	♄ ♅ ♆ ♇ ♁
Quadrant 3	0	
Quadrant 4	5	☉ ☾ ♀ ♆ ♄

**Elemente**

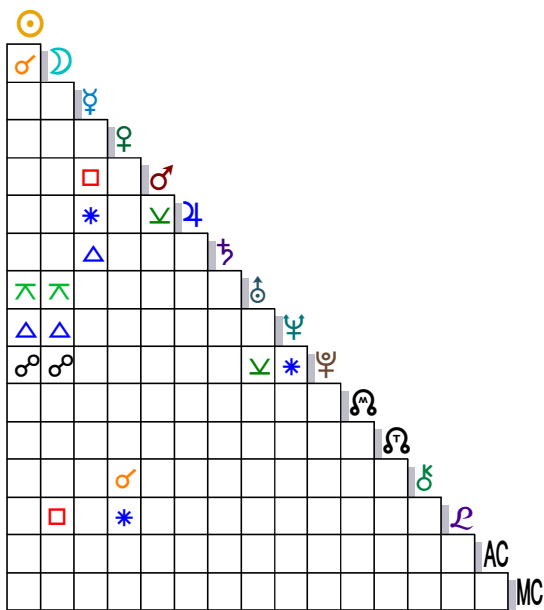
Feuer	5	☉ ☾ ♀ ♄ ♁
Erde	2	♀ ♄
Luft	3	♃ ♁ ♁
Wasser	3	♂ ♅ ♁

**Qualitäten**

Kardinal	7	☉ ☾ ♀ ♀ ♁ ♁ ♁
Fix	4	♀ ♄ ♅ ♄
Flexibel	2	♃ ♁

**Männlich / Weiblich**

Männlich	8	☉ ☾ ♀ ♃ ♄ ♁ ♁ ♁
Weiblich	5	♀ ♀ ♀ ♄ ♁



**Legende**

- ♁ Konjunktion
- ♁ Halbsextil
- ♁ Halbquadrat
- \* Sextil
- Q Quintil
- Quadrat
- △ Trigon
- ♁ Sesquiquadrat
- β Biquintil
- ♁ Quincunx
- ♁ Opposition

- ☉ Sonne
- ☾ Mond
- ☿ Merkur
- ♀ Venus
- ♂ Mars
- ♃ Jupiter
- ♄ Saturn
- ♅ Uranus
- ♆ Neptun
- ♇ Pluto
- ♁ mKnoten
- ♄ Chiron
- ♁ Lilith
- ♈ AC Aszendent
- ♎ MC Medium Coeli

- ♈ Widder
- ♉ Stier
- ♈ Zwilling
- ♋ Krebs
- ♌ Löwe
- ♍ Jungfrau
- ♎ Waage
- ♏ Skorpion
- ♐ Schütze
- ♑ Steinbock
- ♊ Wassermann
- ♏ Fische

## Einleitung

*Jeder Mensch braucht einen Ort, an dem er sich zurückziehen und ungestört von äußeren Ansprüchen das tun kann, wonach ihm gerade zumute ist. Es ist ein natürliches Bedürfnis, sich ein Nest zu bauen, das einem Geborgenheit und Schutz bietet und das man nach seinem eigenen Geschmack gestaltet. Wohnen bedeutet also nicht nur, ein Dach über dem Kopf zu haben und Möbel in Räume zu stellen, sondern es ist auch Ausdruck der seelischen Identität und der daraus resultierenden Bedürfnisse.*

*Um diesen sehr persönlichen Aspekt der eigenen Individualität näher zu beleuchten und zu verstehen, bietet das Horoskop aufschlußreiche Hinweise. Es ist kein Zufall, wie jemand wohnt, sich einrichtet, wie er seine Privatsphäre nutzt, und mit Hilfe der astrologischen Faktoren lassen sich die spezifischen Vorlieben und Abneigungen beschreiben und nachvollziehen.*

*Gerade in einer Partnerschaft oder einer Familie, wo verschiedenen Vorstellungen und Bedürfnisse aufeinanderprallen, ist es sehr hilfreich, die jeweilige Eigenart zu erkennen. Daraus erwächst ein Verständnis, das Widersprüche überwinden hilft und vor dominanten Übergriffen und Bevormundung schützt.*

*Was Sie in den folgenden Texten lesen, spiegelt die Vielschichtigkeit Ihrer Persönlichkeit in Bezug auf dieses Thema wider. Manches mag widersprüchlich klingen, doch auch widersprüchliche Aspekte tragen zum Gesamtbild Ihrer Bedürfnisse bei, das eben keiner Norm entspricht, sondern Ihren ganz individuellen Stempel trägt.*

### 1. Der Wurzelboden (Das vierte Haus)

*Dies ist der Bereich der emotionalen Wurzeln, der Herkunft, der frühen Prägungen, des Bedürfnisses nach Geborgenheit. Zu Hause, in den eigenen vier Wänden, zeigen Sie sich ungeschminkt, legen die gesellschaftlichen Masken ab und wollen einfach Privatmensch sein. Sie wollen es gemütlich haben und Ihrem Geschmack entsprechend einrichten.*

*Das Zeichen an der Spitze dieses Hauses (IC) symbolisiert, wie Sie diese intime Privatsphäre empfinden und gestalten, wo Sie sich, fernab von den neugierigen Blicken der Öffentlichkeit entspannen und auch gehen lassen können.*

*Es kann sein, daß das IC in die letzten Grade eines Zeichens fällt (z. B. 25° Stier), so daß auch das nächst folgende Zeichen (hier: Zwillinge) die Qualität dieses Hauses mitbestimmt. Darauf gehen die entsprechenden Texte ein.*

## Mein eigenes Königreich (Viertes Haus im Löwen) (Medium Coeli im Wassermann)

Sie lieben es, ein großzügiges, offenes Haus zu führen, am besten an einer würdigen Adresse. Selbst wenn Sie wenig Geld haben, atmet Ihre Wohnung Größe und Weite, hat etwas von einem Salon. Es tut Ihnen also absolut nicht gut, sich einzuengen, denn Sie brauchen Raum, um sich zu entfalten.

Es liegt auch nicht in Ihrer Absicht, alles voll zu stellen, sondern jedes Stück muß seinen Platz haben, denn erst dadurch wirken sie. Weniger ist in diesem Falle mehr. Ob wertvoll oder nicht, jedes Stück erscheint als ein Unikat, und Sie sind das wertvollste in Ihrer Sammlung!

In Ihren vier Wänden geben Sie gern den Ton an. Sie lieben es, Ihrer ausgeprägten Kreativität Ausdruck zu verleihen, und lassen sich nicht gern in Ihre Entwürfe hineinreden, jedenfalls nicht von unqualifizierter Seite. Sie wollen Ihre ganz individuellen Vorstellungen zum Ausdruck bringen. Ihre Wohnung entspricht dem Bühnenbild, vor dessen Kulisse Sie Ihre Inszenierung aufführen wollen. Wenn Sie sich akzeptiert fühlen, auch in Ihrer Führungsrolle, zeigen Sie sich allerdings auch großzügig, und wer zu Ihnen kommt, wird reichlich bedient.

Nimmt das Zeichen Jungfrau einen nennenswerten Raum in Ihrem vierten Haus ein, sind Sie ausgesprochen heikel und haben ganz dezidierte Vorstellungen, wie Sie Ihre Räume gestalten wollen. Nuancen spielen eine große Rolle, und Sie rücken die Möbel solange hin und her, arrangieren und drapieren um, bis es für Sie stimmt. Ungefähr gibt es bei Ihnen nicht, es muß präzise sein!

### Planeten im vierten Haus

*Die Qualitäten des vierten Hauses, symbolisiert durch das oder die Zeichen darin, erfahren eine Modifikation, wenn ein oder mehrere Planeten darin stehen. Sie betonen die ursprüngliche Färbung oder weisen in eine andere Richtung.*

## Rationales und rationelles Wohnen (Saturn im vierten Haus)

Bei der Einrichtung Ihrer Wohnung gehen Sie stark nach Nützlichkeits- und Effizienzerwägungen aus. Sie beschränken sich auf das Wesentliche und schätzen eine klare, übersichtliche Struktur. Allzuviel Beiwerk erscheint Ihnen als überflüssig. Sie kommen auch mit wenig aus und empfinden das nicht unbedingt als Mangel. Im Gegenteil, es ist eher eine Erleichterung für Sie, nicht für so viele Dinge sorgen zu müssen!

Allerdings haben Sie auch gern eine standesgemäße Bleibe oder zumindest eine entsprechende Adresse. Oft üben Sie Ihren Beruf zu Hause aus, und so hat Ihre Wohnung einen offiziellen Charakter, hinter dem Privates zurücksteht. Da Sie eine konservative Wertvorstellung haben, streben Sie nicht selten Immobilienbesitz an, was sowohl Ihren Status unterstützt als auch ein Unabhängigkeitsgefühl vermittelt.

Oft legen Sie selbst Hand mit an, weil Sie die Kompetenz dazu haben und weil es den Geldbeutel schont. Anstrengungen diesbezüglich scheuen Sie nicht, und Sie haben auch das nötige Durchhaltevermögen, wenn Durststrecken zu durchstehen sind, etwa weil das enge Budget eine zügige Fortsetzung der Arbeit erschwert oder andere Hindernisse auftreten und Sie warten müssen. Am Ende können Sie stolz auf Ihre Arbeit sein und sind es auch, ohne viel Aufhebens davon zu machen.

## 2. Planeten im Krebs

*Das Zeichen Krebs hat eine natürliche Verwandtschaft zum vierten Haus. Daher nehmen Planeten in diesem Zeichen diese Thematik auf und geben zusätzliche Informationen zu dem Bereich des Wohlfühlens und der Suche nach Geborgenheit.*

## Ärmel hochkrempeln und dann los! (Mars im Krebs)

Sie sind äußerst patent im häuslichen Bereich und machen dort alle möglichen Arbeiten, nicht nur die üblichen wie waschen, bügeln, putzen, sondern auch handwerkliche Verrichtungen. Ob Sie streichen, umräumen, Regale bauen oder Vorhänge nähen und anbringen, was auch immer zu tun ansteht - Sie haben keine Scheu davor, sondern lieben es sogar, selbst Hand anzulegen.



Allerdings müssen Sie dazu in Stimmung sein, denn Sie lassen sich in Ihrem Handlungsdrang stark von Lust- oder Unlustgefühlen leiten. Wenn Sie gut drauf sind, sind Sie kaum zu bremsen. Doch wenn Lustlosigkeit Sie erfaßt hat, sind Sie zu nichts zu bewegen, und Drängeln hilft schon gar nicht. Sie brauchen die Freiwilligkeit, sonst sperren und verweigern Sie sich oder finden jede Menge Ausreden, denn Sie sind ein Profi im Verschieben.

Wenn irgendwo Not am Mann (oder an der Frau) ist, sind Sie allerdings zur Stelle. Mitunter sind Sie leichter zu motivieren, jemand anderem etwa beim Renovieren zu helfen, als Ihre eigenen unvollendeten Pläne oder aufgeschobenen Angelegenheiten in Angriff zu nehmen. Doch vielleicht bekommen Sie dabei ja Geschmack an Ihrer Aktivität und übertragen Ihren Elan auf Ihre eigenen Projekte!

### Symbiotische oder selbst gestaltete Nähe (Lilith im Krebs)

In Ihnen lebt eine leidenschaftliche Suche nach Geborgenheit, die etwas Zweischneidiges hat. Zum einen laufen Sie Gefahr, sich in Abhängigkeit zu begeben, wenn Sie jemanden gefunden haben, zum anderen kann Ihr rebellisches, trotziges Unabhängigkeitsbestreben gebotene Geborgenheit ablehnen und Sie in dem Gefühl des Alleinseins zurücklassen..

In diesem emotionalen Spannungsfeld können Sie Ihre Privatsphäre zu einem einladenden Nest machen, um durch die anheimelnde, intime Atmosphäre jemanden an sich zu binden und ihn dann für Ihr Wohlergehen verantwortlich zu machen. Gleichzeitig kann die entstandene Nähe Ängste auslösen, völlig vereinnahmt zu werden, und dadurch Ihre Abwehr mobilisieren.

Sie haben also die Aufgabe, Behaglichkeit und vertraute Nähe zuzulassen, ohne sich selbst zu verlieren, und die Verantwortung für Ihre Befindlichkeit und Ihre Bedürfnisse zu übernehmen. Es geht um eine erwachsene Art von Fürsorglichkeit, in die Sie auch Ihre eigene Person einschließen.

### 3. Emotionale Bedürfnisse (Der Mond)

*Der Mond hat die stärkste Verwandtschaft zu den Qualitäten des vierten Hauses. Auch er beschreibt das emotionale Grundgefühl, die Sehnsucht nach Geborgenheit und Zugehörigkeit. (Im Horoskop gibt es auf verschiedenen Ebenen immer mehrfache Hinweise auf bestimmte Qualitäten. Das Haus beschreibt die Situation, den Ort, das Spielfeld, während der Planet im Haus der Akteur innerhalb dieses Szenarios ist.)*

*Der Mond ist eine empfängliche Kraft, er reagiert instinktiv emotional auf eine Situation und fühlt sich entweder wohl, wenn die Umstände nährend und angenehm für ihn sind, oder unwohl, wenn er sich ungestillt oder in seiner Sensibilität angegriffen fühlt. Oft laufen die Reaktionsmuster unbewußt ab, so daß Sie das Gefühl haben, nicht eingreifen zu können. Wenn Sie jedoch Verantwortung für Ihre Bedürfnisse übernehmen und sie zum Ausdruck bringen, können Sie sich die Umgebung schaffen, die Sie für Ihr Wohlbefinden brauchen.*

### Ein offenes Haus (Mond im elften Haus)

Sie lieben es großzügig, unkonventionell und offen. In Ihrem Zuhause muß Platz für Freunde, für ungezwungene Geselligkeit sein. Sie sind nicht für Standardabläufe zu haben, es kann auch mal schräg zugehen und allerlei Improvisation erfordern. Oft entstehen daraus die schönsten und anregendsten Kontakte.

Sie fühlen sich eher in einer klaren, offenen und modernen Umgebung wohl als in herkömmlichen Einrichtungen. Sie brauchen Platz, es darf nicht alles voll gestellt sein. Ungewöhnliche Zusammenstellungen sind Ihnen lieber, als wenn alles aus einem Guß ist. Vorgegebenes dient als Ausgangslage für Veränderungen, Sie drücken Ihrem Umfeld gern Ihren individuellen Stempel auf, der anderen jedoch die Freiheit läßt, sich ungezwungen zu bewegen. Es gibt keine festen Sitzordnungen, keine zwanghaften Rituale, während Sie natürlich durchaus die Fäden im Hintergrund ziehen, aber nicht so, daß sich jemand eingeschränkt fühlte.

Mit Menschen zusammenzusein, gibt Ihnen ein Gefühl von Geborgenheit. Sie scharen gern Seelenverwandte um sich und genießen es, dafür Ihren Raum zur Verfügung stellen und Ihre (kulinarische) Fürsorglichkeit einbringen zu können. Durch Ihre Toleranz und Offenheit ist Ihr Heim ein Magnet für solche Menschen.

### Hoppla, jetzt komme ich (Mond im Widder)

Sie fühlen sich wohl, wenn etwas los, wenn Leben in der Bude ist. Ihre Begeisterung ist schnell entflammt, kann jedoch auch schnell wieder erlöschen, besonders wenn es anstrengend zu werden droht. Geduld gehört nicht zu Ihren Tugenden, dafür sind Sie ein inspirierender Impulsgeber und haben es gern, wenn andere Ihre Anregungen ausführen.

Wenn Sie Gäste haben, entspricht Ihnen ein Selbstbedienungsbuffet eher, als daß Sie stundenlang in der Küche stehen und lange Menüfolgen auf den Tisch zaubern. Auch für sich selbst ist ein Stehimbiß nichts Ungewöhnliches, denn so kommen Sie schnell zu Ihrer Bedürfnisbefriedigung. Auf langwierige Verzierungen können Sie verzichten.

So spontan Ihre Zustimmung ist, so unvermittelt kann auch Ihre Ablehnung sein. Wenn Sie mit jemandem die Wohnung teilen, können durchaus die Fetzen fliegen, denn Sie nehmen kein Blatt vor den Mund und drücken Ihre Gefühle sehr direkt aus. Ihr Eigensinn erschwert es zuweilen, Kompromißlösungen zu finden. Wenn Sie etwas wollen, sollte es sofort passieren, bei langen Diskussionen verlieren Sie die Lust.

Ihre Bereitschaft für etwas Neues macht Sie auf der anderen Seite aufgeschlossen für spontane Begegnungen und Aktionen. Besuche sind daher willkommen, denn sie befriedigen auch Ihre Lust zur Selbstdarstellung. Sie haben es gern, wenn es fröhlich zugeht, und ein bißchen neckendes Kampfgeschrei gehört auch dazu. Samthandschuhe überlassen Sie anderen!

### Feinste Wahrnehmungsinstrumente (Mond harmonisch zu Neptun)

Sie haben einen guten Zugang zu den feinen Schwingungen, die unsichtbar, aber fühlbar die Atmosphäre eines Raumes erfüllen. Mit diesem feinen Gespür richten Sie auch Ihre Wohnung ein, empfinden, was zusammenpaßt, und setzen entsprechende Akzente. Wenn Sie sich mit Feng Shui beschäftigen, werden Sie bestätigt finden, wie gut Ihre Intuition ist, Sie brauchen sich nur auf Ihr Gefühl zu verlassen. Sie gehen mit Ihren feinen Wahrnehmungsantennen wie mit Wünschelruten durch den Raum und erspüren, wo was am besten hingehört oder was den Energiefluß stört.

Diese Talent dient jedoch nicht nur dem schönen Aussehen, sondern vor allem Ihrem eigenen seelischen Wohlbefinden. Denn Sie sind sehr sensibel und brauchen ein gesundes, harmonisches Umfeld mit einem ruhigen, meditativen Charakter, um sich von äußeren Eindrücken und Einflüssen zu erholen und zu sich selbst zu finden.

Wenn Sie sich zu Hause gut entspannen können, fließt auch Ihre reichlich vorhandene Phantasie. Wahrscheinliche haben Sie eine musische Begabung, die sich erst in der ungestörten Intimität Ihrer Privatsphäre entfaltet. Oder Sie sind zumindest empfänglich für die Künste anderer und genießen es, darin eintauchen zu können, sei es Musik, Malerei oder was auch immer.

### Die eigene Machtzentrale (Mond in Spannung zu Pluto)

Sie haben feste Vorstellungen, wie Sie Ihr Zuhause einrichten und wie die Alltagsrituale ablaufen. In Ihrer Ursprungsfamilie haben Sie vermutlich erlebt, daß Sie sich bestimmten Regeln zu beugen hatten und bei Mißachtung mit Liebesverlust rechnen mußten. Ihre Mutter hatte einen zentralen Einfluß auf die häusliche Atmosphäre, so daß Sie sich Ihre

eigene Nische suchen mußten, um sich nicht zu verlieren. Jetzt möchten Sie die Kontrolle über Ihr privates Umfeld haben und sich nicht in Ihre Konzepte hineinreden lassen. Sie fürchten sich vor Vereinnahmung.

Wenn Ihnen diese oft unbewußten Muster nicht klar sind, kann es im Zusammenleben subtile oder offene Machtkämpfe geben. Sie möchten Ihre Einflußsphäre nicht preisgeben, um nicht in die alte Ohnmachtsrolle zu geraten. Doch Ihr bestimmendes Auftreten ruft gerade solche Konflikte hervor. Vielleicht entscheiden Sie sich sogar, allein zu leben, um der permanenten Reibung aus dem Weg zu gehen.

Bei bewußter Bearbeitung dieses Komplexes können Sie jedoch sehr intensive Erlebnisse mit Ihnen nahen Menschen und Ihrem Partner haben. Sie gehen zusammen bis an die Wurzeln des Konfliktes und begegnen sich in tiefer Intimität. Die Angst, die eigene Identität zu verlieren, verschwindet, je tiefer Sie sich auf Nähe und Ihre eigenen Gefühle einlassen. So ist Ihre Privatsphäre schließlich ein alchemistischer Ort der Wandlung, aus dem Sie neugeboren hervorgehen.

#### **4. Genuß und Ästhetik (Die Venus)**

*Unter ihre Domäne fällt das Bedürfnis nach Schönheit, der Sinn für Harmonie und Ausgewogenheit und die Freude an freundlichen, liebevollen Kontakten. Die Venus in Ihrem Horoskop ist die Innenarchitektin, die künstlerische Gestalterin des Raumes, in dem Sie sich wohl fühlen, Ihre Partnerschaft leben und genießen und in dem Sie nette Gäste empfangen wollen.*

*Diese Seite Ihrer Persönlichkeit hat viele Facetten, wie Sie an der Haus- und Zeichenposition sowie den Aspekten zur Venus ersehen können.*

#### **Offener Salon (Venus im elften Haus)**

Sie lieben eine großzügige Raumaufteilung, die sich nicht unbedingt an konventionelle Regeln hält. Das Flair muß eine gewisse Lässigkeit haben, die Wohnung Platz bieten, so daß Sie sich frei und ungezwungen darin bewegen können. Auch Freunden bieten Sie gern ein angenehmes Ambiente, in dem sich jeder locker und wohl fühlt. Geselligkeit gehört zu Ihren Lebensgenüssen.

Als Gastgeber/in treiben Sie keinen großen Aufwand an herkömmlichen Ritualen. Zwar haben Sie es gern stilvoll, doch nachdem Sie alles hergerichtet und aufgetragen haben, überlassen Sie es den Gästen, sich zu bedienen. Sie vertrauen darauf, daß sich jeder die Freiheit nimmt, auch zuzulangen, denn Sie haben wenig Lust, die Gouvernante zu spielen. Sie sitzen gern selbst gleichberechtigt in der Runde und beharren nicht auf der Führungsposition.

Im Zusammenleben mit einem Partner brauchen Sie viel Freiraum und Ihren eigenen Platz. Sie sind nicht darauf fixiert, alles gemeinsam zu machen. Vielmehr gehen Sie auch gern Ihren eigenen Ideen und Impulsen nach. Sie verlangen Ihre Unabhängigkeit und erwarten vom anderen, daß er sich um sich selbst kümmert und etwas mit sich anzufangen weiß. Ihre Verbundenheit basiert auf Freiwilligkeit und nicht auf eingefahrenen Ritualen.

### Genuß mit einfachen Mitteln (Venus im Stier)

Ihr Schönheitsbewußtsein wird von Gemächlichkeit getragen. Sie entscheiden sich nicht so schnell für etwas, sondern gehen eine Weile schwanger mit Ihren Ideen, denn Sie brauchen Zeit, sich an etwas Neues zu assimilieren. Sie möchten eine gediegene, friedliche Atmosphäre, in der Sie sich so richtig niederlassen können und die Ihrem sinnlichen Empfinden Raum gibt.

Schöne Materialien, die sich gut anfühlen und einen stabilen Eindruck vermitteln, liegen Ihnen besonders, etwa Holz oder Leder. Da Sie ein Genußmensch sind, spielen sinnliche Genüsse eine wichtige Rolle. Für Gäste tischen Sie auf, was Küche und Keller hergeben, und Sie fühlen sich wohl in der Rolle des Gastgebers. Dennoch übertreiben Sie nicht, denn Sie lieben auch das Einfache, Bodenständige ohne allzu viele Schnörkel. Als Gast fühlt man sich sicher und gut aufgehoben, denn Sie strahlen Ruhe aus, und Ihr Stil ist angenehm und unaufdringlich.

Dinge, die Ihnen am Herzen liegen, hüten Sie wie einen Schatz und geben sie nicht so leicht her. Auch an lieb gewonnenen Gewohnheiten, die Ihnen Annehmlichkeiten gewähren, halten Sie gern fest. Solche Rituale geben Ihnen ein Gefühl von Sicherheit und Wohlbehagen, und so weichen Sie nicht so leicht von Ihrem einmal gefundenen Stil ab. Ihre Treue hat etwas Verlässliches, nicht nur Menschen, sondern auch Dingen und Umständen gegenüber.

## Schwierige Wohnsituationen meistern (Venus Konjunktion Chiron)

Ihre Vorstellungen von einer schönen Wohnsituation scheinen sich nicht so leicht verwirklichen zu lassen, irgendwie scheint immer ein Haken dabei zu sein. Entweder ist die Wohnung zu klein, zu laut, zu sehr im Zentrum, zu weit entfernt - was auch immer Ihre Wünsche und Ansprüche sind, alles Gute ist nie beisammen.

Vielleicht leiten Sie daraus ab, daß Sie unfähig, nicht gut genug, einfach ein Versager sind und abseits des Glücks stehen, und blicken mit Trauer, Resignation und auch Neid auf die, die offenbar immer den Hauptgewinn ziehen und an die Wohnmöglichkeiten herankommen, die Sie sich so sehr wünschen. Doch diese Haltung ist gefährlich für Sie, denn sie zieht Sie herunter und zementiert Sie in einer Opferhaltung.

Die Herausforderung einer Wohnsituation mit "Handicap" besteht gerade darin, Ihre kreative Gestaltungskraft zu mobilisieren und das Beste aus den vorhandenen Umständen herauszuholen. Erst verzwickte Aufgaben entlocken Ihnen Ihr Potential, und wenn Sie diese lösen, erleben Sie eine große Zufriedenheit. Sie hören auf, sich mit anderen zu vergleichen, sondern vergleichen das gefundene Resultat stolz und freudig mit der Ausgangssituation.

Wenn Sie die Hürden Ihrer derzeitigen Wohnung gemeistert haben und dennoch etwas anderes wollen, werden Sie mit Sicherheit Erfolg haben. Ansonsten würden Sie Ihre ungelöste Unzufriedenheit in jede neue Wohnung tragen und immer ein Haar in der Suppe finden.

### 5. Selbstentfaltung (Die Sonne)

*Die Sonne beschreibt Ihren bewußten, aktiven Gestaltungswillen und Ihr Verlangen, sich als schöpferische Person in Ihrem Umfeld darzustellen. In Bezug auf das Thema Wohnen geht es darum, wie Sie Ihr persönliches Umfeld herrichten, um es als angemessene Bühne für nutzen zu können, und wie wichtig Ihnen Ihre Privatsphäre ist.*

### Frei von einengenden Konventionen (Sonne im elften Haus)

Sie definieren sich als Freidenker und Gruppenmensch, der seine schöpferischen Talente im Kreis von Gleichgesinnten und Freunden zum Ausdruck bringt und Freude daran hat. Ihre liberale Einstellung macht Sie weltoffen, und Ihre Wohnsituation zeichnet sich entsprechend durch lässige Unkonventionalität aus.

Gleichwohl bringen Sie Ihren Führungsanspruch ein und dirigieren Ihr privates Umfeld auf kreative und selbstbewußte Weise. Sie sind offen und tolerant und haben doch die Fäden in der Hand. Ihre persönliche Autorität verliert nicht an Gewicht, während Sie sich freundschaftlich und im Gefühl der Gleichberechtigung anderen Menschen zuwenden.

Auch Ihre Wohnsituation trägt Ihren besonderen Stempel. Ihre Arrangements folgen dem Zeitgeist, Ihr Stil neigt dem Modernen zu mit eigenwilligen Variationen. Sie lösen sich von althergebrachten Vorstellungen und erlauben sich Ihre bunte Mischung. Die Räume sind großzügig gestaltet und bieten Platz für große und kleine Runden. Es geht ungezwungen und lebhaft zu, eingefahrene Rituale liegen Ihnen nicht. Sie brauchen die Freiheit der spontanen Gestaltung aus der Situation heraus. Und Sie haben Freude, sich in diesem Ihrem besonderen Rahmen selbst zu inszenieren - zur Freude Ihrer Mitmenschen, denen Sie anregende Impulse geben!

### Neues Spiel, neues Glück (Sonne im Widder)

Sie sind impulsiv und schnell entschlossen und offen für neue Abenteuer. Wenn es Zeit für einen Wechsel ist, sind Sie dabei, selbst wenn andere Teile in Ihnen an der Vergangenheit hängen. Aktivität, der Aufbruch zu neuen Taten, belebt Sie. Die Aussicht, etwas Neues gestalten zu können, entfacht Ihr kreatives Potential.

So ist ein Umzug keine ernste Hürde für Sie.

Besonders die ersten Schritte gehen Ihnen leicht von der Hand. Es braucht dann vielleicht seine Zeit, bis der Rest Ihrer Persönlichkeit hinterherkommt und sich an das Neue gewöhnt, doch der Anfang ist gemacht. Auch bei der Einrichtung gelingt Ihnen der erste Entwurf bestens, die Ausformung kann sich dann etwas langsamer gestalten, und die Reste sind Ihnen möglicherweise lästig, weil Sie schon längst mit neuen Ideen beschäftigt sind.

Manchmal überholen Sie sich quasi selbst, und manche Lösungen erweisen sich dann als nicht optimal. Doch ebenso schnell haben Sie eine andere Lösung parat. Sie probieren lieber etwas aus, als lange vorher zu überlegen. Wenn Ihnen etwas gefällt, sagen Sie zu oder ab, ein vielleicht gibt es kaum, und wenn, ist es eher ein Nein, ein Ja stellt sich spontan ein.

Die Einrichtung ist ganz auf Ihre persönlichen Bedürfnisse und Vorlieben ausgerichtet. Sie sind das natürliche Zentrum Ihres Reiches. Meist mögen Sie es nicht kompliziert, alles muß griffig und leicht zu erreichen sein. Offene Regale etwa entsprechen Ihnen mehr als Schränke, deren Türen Sie erst öffnen müssen, um an das Gesuchte heranzukommen. Außerdem haben Sie nichts zu verstecken, denn Sie sind ein offener Mensch. Sollte jemandem etwas nicht gefallen, ist das sein Problem!

## Traum und Verwirklichung (Sonne harmonisch zu Neptun)

Sie sind sehr intuitiv und phantasiebegabt und brauchen Ihren gelegentlichen Rückzug von der lärmenden und profanen Welt, um in Ihr inneres Wesen abzutauchen. In der Stille Ihres Seins liegt die Quelle Ihrer Kreativität, und dort entsteht der Impuls, schöpferisch nach außen zu gehen und Ihren Ideen konkrete Gestalt zu geben.

So ist Ihre Wohnung ein Ort meditativer Kraft und zugleich Ihr Kreativlabor. Musik, Bücher, natürlich auch das Fernsehen, geben Ihnen Anregungen und Ideen für die Verwirklichung Ihrer eigenen Ideen. Vermutlich haben Sie eine künstlerische Ader und großes Vergnügen daran, Ihre Wohnung zu einem besonderen Platz zu machen, ihr ein phantasievolles Flair zu geben, einen zarten Zauber zu installieren, Ihre kreative Vielfalt zum Ausdruck zu bringen, so daß Sie ein angenehmes Ambiente für Ihre inneren Ausflüge haben.

Da Sie sehr durchlässig sind, müssen Sie sich zuweilen abgrenzen, um nicht von fremden Einflüssen überflutet zu werden. Vielleicht finden Sie nicht immer den Knopf zum Abschalten, doch wenn Sie es geschafft haben, kommen Sie allmählich wieder zu sich und können in sich selbst auftanken. Ablenkungen sind oft eine Versuchung, aber zuviel davon raubt Ihnen Ihre Energie. Sorgen Sie also gut für sich!

## Achtung Starkstrom! (Sonne in Spannung zu Pluto)

Sie haben ein starkes Bedürfnis, die Situation um Sie herum zu kontrollieren, um sich selbst vor Übergriffen zu schützen, zumal Sie in Ihrem Leben oft tiefgreifende Erschütterungen erfahren haben. Einerseits haben Sie eine machtvolle Ausstrahlung, Sie sind sehr präsent und bestimmend im Raum, andererseits lassen Sie nicht so leicht jemanden an sich heran. Sog und Abwehr bestimmen die Mischung der Energie, die von Ihnen ausgeht.

Im privaten Bereich, wo die tiefen Beziehungen sich abspielen, wird diese Dynamik unübersehbar. Sie entfalten Ihr Charisma und Ihre Dominanz. Unsicherheit paart sich dagegen mit Mißtrauen, und so kann Ihre häusliche Atmosphäre eine subtile, aber stark spürbare Spannung enthalten. Der Kontakt hat etwas Gezwungenes, als fürchte man, auf eine versteckte Mine zu treten. Je unsicherer Sie sich Ihrer Identität und Ihres Selbstwertes sind, desto mehr verbergen Sie Ihre wahren Motive ,und desto eher greifen Sie zu manipulativen Mitteln, um das zu erreichen, was Sie wollen, ohne sich preiszugeben.



Haben Sie jedoch Zugang zu sich selbst und Ihren Mechanismen, sind Sie bereit, sich im vertrauten Kreis offenzulegen und in Ihre eigene Tiefe hinabzusteigen, und Ihre intensive Energie lädt auch anderen ein, mehr von sich zu zeigen. Dadurch erzeugen Sie eine große Intensität, die tiefgreifende Einsichten und Wandlungen hervorrufen kann. Es geht um den Mut, sich ganz auf sich selbst und den anderen einzulassen. Mit dieser Haltung machen Sie Ihr Zuhause zu einem alchimistischen Ort der Transformation.

## 6. Tatkraft und Eigeninitiative (Der Mars)

*Alles, was Sie sich vorstellen und wünschen, fällt nicht einfach vom Himmel, sondern muß mit eigenem Einsatz angestoßen und umgesetzt werden. Dafür steht Ihnen Ihr Mars zur Verfügung. Seine Ausprägung zeigt, auf welche Weise Sie dafür sorgen, daß Sie bekommen, was Sie wollen, und wie Sie anstellen.*

### Bloß keinen Streß! (Mars im zweiten Haus)

Ihre Handlungsweise zielt darauf ab, sich eine sichere Basis zu schaffen und das auf möglichst bequeme Weise. Sie neigen nicht zu Schnellschüssen, sondern überlegen erst, ob sich der Aufwand lohnt und sich Ihre Situation wirklich dadurch verbessert. Ihre aufflammenden Handlungsimpulse können auch in Trägheit versickern, wenn das Vorhaben zu große Anstrengungen von Ihnen verlangt.

Wenn Sie jedoch entschlossen sind und das Vorhaben für sinnvoll oder nötig halten, entwickeln Sie die erforderliche Kraftanstrengung, Ausdauer und Geduld und nehmen sich in aller Ruhe eine Arbeit nach der anderen vor. Sie bleiben bei der Stange, bis es vollbracht ist. Dann legen Sie erst einmal die Füße hoch und genießen Ihr Werk.

Sie richten es sich gern praktisch und ökonomisch ein, so daß Sie mit dem geringstmöglichen Aufwand das Bestmögliche erreichen. Einfache Lösungen liegen Ihnen am meisten, komplizierte Vorrichtungen gehören nicht zu Ihrem Stil. Vermutlich sind Sie handwerklich geschickt und kapitulieren nicht so schnell, wenn etwas defekt ist. Ihr Ehrgeiz wird angestachelt, das Problem mit Ihren Fähigkeiten zu "besiegen", besonders wenn Sie ein Tüftler sind. Sind Sie dagegen eher phlegmatisch, können Sie auch lange mit improvisierten Notlösungen leben und sich so daran gewöhnen, daß Sie sie als Problem ausblenden und keinen weiteren Handlungsbedarf sehen. Es funktioniert ja!

## Epilog

*Nun haben Sie viele unterschiedliche Aspekte Ihrer Persönlichkeit in Bezug auf Ihre Wohnsituation kennengelernt und entdeckt, wie tief Ihre Persönlichkeit mit diesem Thema des persönlichen Wohlbefindens und der Geborgenheit in einem geschützten privaten Raum verbunden ist. Wenn diese Texte Ihnen Anregung für Ihre Selbstreflexion geben konnten, würde es mich sehr freuen!*

*Dr. Eike Stina Hansen, Berlin*